



INSTRUCTION MANUAL
MANUAL DE INSTRUCCIONES
MANUAL DE INSTRUÇÕES

KBDW9128 SL
KBDW9128 WH



Figura 1

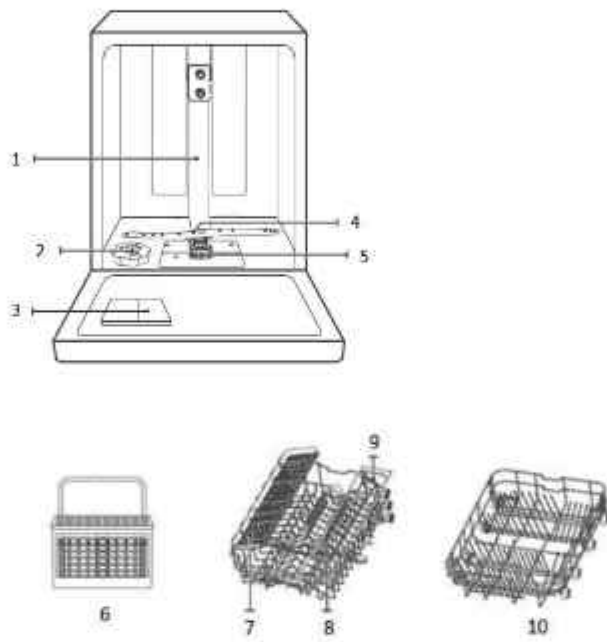


Figura 2

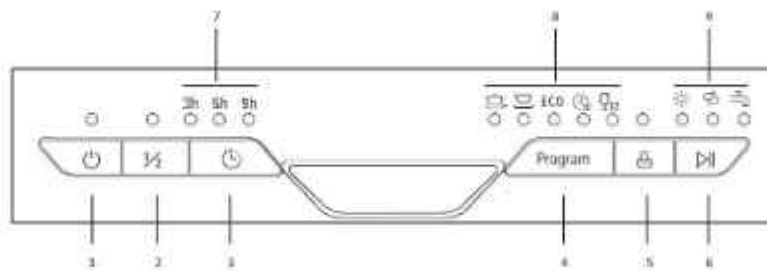


Figura 3

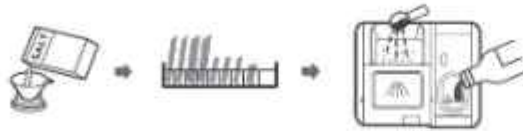


Figura 4

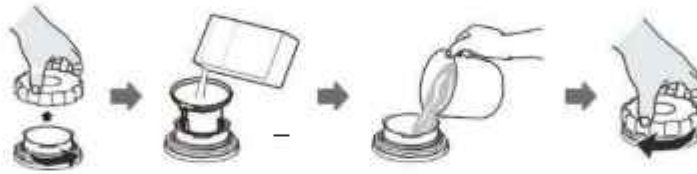


Figura 5

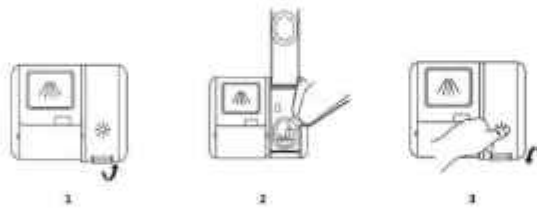


Figura 6

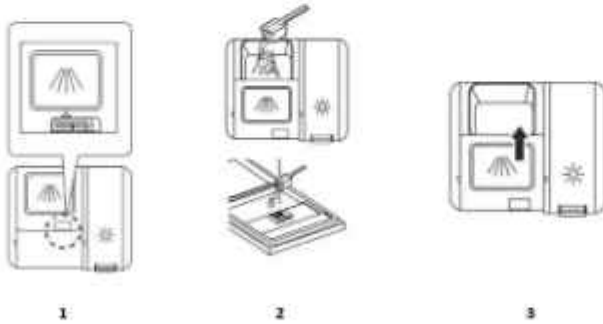


Figura 7



Figura 8

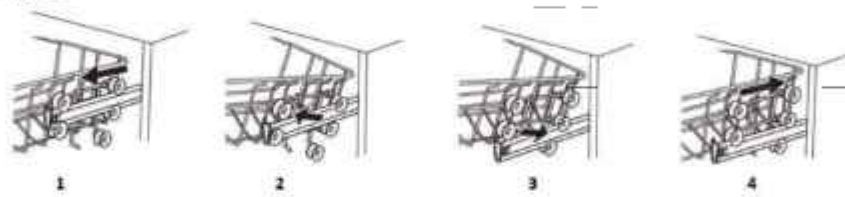


Figura 9



Figura 10

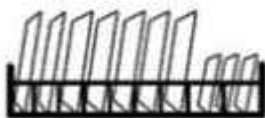


Figura 11

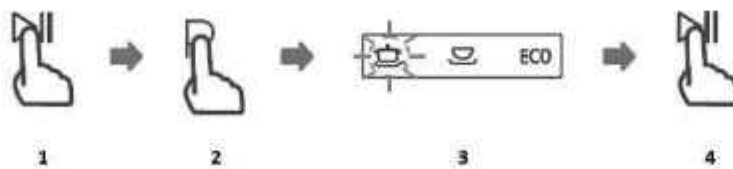


Figura 12

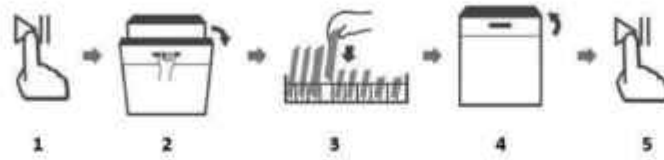


Figura 13

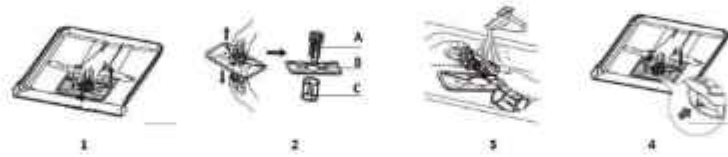
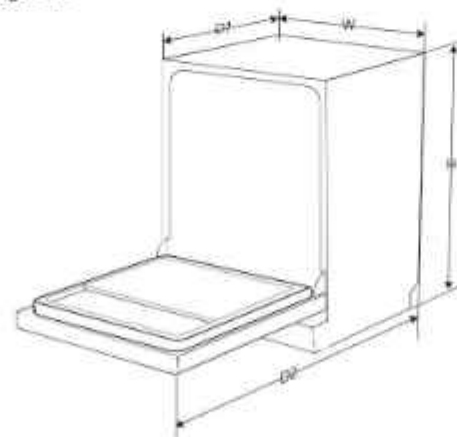


Figura 14



Figura 15



INSTRUCTION MANUAL

Before using your product read this instructions manual carefully and keep it in a safe place as you may need to consult it in the future.

The user manual in digital format is available on the website www.suporteworten.pt.

Before turning on your product, and to ensure a safe and correct operation, do not use if:

- It has fallen to the ground;
- You notice any evidence of damage;
- Any anomaly occurs during its operation.

Your product should not be used for other purposes than the ones intended and solely for household use. Any damage resulting from using the product outside this scope, any incorrect use, as well as any manual modifications to the product will not be covered and automatically voids the warranty.








SAFETY INSTRUCTIONS

- This appliance can be used by children aged from 8 years and above and persons with reduced physical, sensory or mental capabilities or lack of experience and knowledge if they have been given supervision or instruction concerning use of the appliance in a safe way and understand the hazards involved. Children shall not play with the appliance. Cleaning and user maintenance shall not be made by children without supervision.
- If the supply cord is damaged, it must be replaced by the manufacturer, its service agent or similarly qualified persons in order to avoid a hazard.
- New hose-sets supplied with the appliance are to be used, old hose-sets should not be reused.
- The door should not be left in the open position since this could present a tripping hazard.
- **WARNING:** Knives and other utensils with sharp points must be loaded in the basket with their points down or placed in a horizontal position.
- This appliance is intended to be used in household and similar applications such as:
 - staff kitchen areas in shops, offices and other working environments;
 - farm houses;
 - by clients in hotels, motels and other residential type environments;
 - bed and breakfast type environments.
- The openings must not be obstructed by a carpet.

PRODUCT OVERVIEW (figure 1)

1	Inner pipe
2	Salt container
3	Dispenser
4	Lower spray arm
5	Filter assembly
6	Cutlery basket
7	Cutlery rack
8	Upper spray arm
9	Cup rack
10	Lower basket

Control panel (figure 2)

1		Press this button to turn on your dishwasher.
2		Press this button when the dishwasher is half full, or less, to reduce energy and water consumption. (Can only be used with Intensive, Universal, ECO and 90 min programs).
3		Press this button to set the delay time.
4		Press this button to select the appropriate washing program. The selected program indicator will light up.
5		This option locks the buttons on the control panel except for the On/Off button (prevents children from accidentally starting the dishwasher).
6		Press to start or pause the selected washing program.
7		Displays the delay time options (3 h/6 h/9 h).
8		Intensive - Designed for heavily soiled items like pots and pans (with dried-on food).
		Universal - Suitable for universally soiled loads, such as pots, plates, glasses, and lightly soiled pans.
	ECO	ECO - The standard program is suitable to clean normally soiled tableware and is the most efficient program in terms of combined energy and water consumption.
		90 min - Suitable for normally soiled loads that need a quick wash.
		Rapid - A shorter wash cycle for lightly soiled loads that do not require drying.
9		If the "☼" indicator is lit, it means the dishwasher is low on dishwasher rinse aid and requires a refill.
		If the "☼" indicator is lit, it means the dishwasher is low on dishwasher salt and needs to be refilled.
		If the "☼" indicator is lit, it means that water is not reaching the dishwasher.

OPERATING INSTRUCTIONS

Before using the dishwasher: (figure 3)

1. Put in the dishwasher's salt;
2. Load the basket;
3. Fill the detergent dispenser.

WATER SOFTENER

The water softener is designed to remove minerals and salts from the water, which would have a detrimental or adverse effect on the operation. The more minerals there are, the harder the water is. The water softener must be put in manually and adjusted based on the water hardness level in your area.

ADJUSTING SALT CONSUMPTION

This dishwasher lets you adjust the salt usage according to the hardness level of the water used. To optimize the salt consumption level, follow the steps below:

1. Switch on the appliance;
2. Within 60 seconds of the appliance being switched on, press and hold the Program button for 5 seconds to enter the water softener setting mode.
3. Press the Program button again to select the appropriate setting. The settings will cycle through as follows: H1 -> H2 -> H3 -> H4 -> H5 -> H6.
4. Press the ON/Off button to exit the setting mode.

WATER HARDNESS				Water softener level	Salt consumption (grams/cycle)
German °dH	French °fH	British °Clark	Mmol/l		
0 - 5	0 - 9	0 - 6	0 - 0.94	H1 - Rapid light on	0
6 - 11	10 - 20	7 - 14	1.0 - 2.0	H2 - 90 min light on	9
12 - 17	21 - 30	15 - 21	2.1 - 3.0	H3 - Rapid, 90 min light on	12
18 - 22	31 - 40	22 - 28	3.1 - 4.0	H4 - ECO light on	20
23 - 34	41 - 60	29 - 42	4.1 - 6.0	H5 - Rapid, ECO light on	30
35 - 55	61 - 98	43 - 69	6.1 - 9.8	H6 - 90 min, ECO light on	60

1 °dH=1.25 °Clark=1.78 °fH=0.178 mmol/l. Factory setting: H3

ADDING DISHWASHER SALT (figure 4)

1. Remove the lower basket and unscrew the reservoir cap.
2. Place the end of the funnel (if supplied) into the hole and pour in about 1.5 kg of dishwasher salt.
3. Fill the container to its maximum level with water. (It's normal for a small amount of water to overflow from the salt container.)
4. After filling the container, screw the cap back on tightly. The salt warning light will turn off after the salt container has been filled with salt.
5. Immediately after filling the salt container with salt, a wash program should be started (a short program is suitable). Otherwise, the filter system, pump, or other important parts of the machine may be damaged by salty water.

Note: Depending on how well the salt dissolves, the salt warning light may still be on even though the salt container is filled.

RINSE AID

The rinse aid is released during the final rinse to prevent water from forming droplets on your dishes, which can leave spots. It also improves drying by allowing water to roll off the dishes. This dishwasher is designed to use liquid rinse aids. The frequency of refilling the dispenser will depend on how often you run the dishwasher and the rinse aid setting is used. The Low rinse aid indicator (☞~~X~~) will light up when it's time to add more rinse aid.

Note: Only use branded rinse aids made for dishwashers.

ADJUSTING THE RINSE AID CONSUMPTION

To enhance the drying performance while using less rinse aid, the dishwasher allows you to adjust the consumption manually. Follow these steps:

1. Switch on the appliance.
2. Within 60 seconds of the appliance being switched on, press and hold the Program button for 5 seconds. Then press the Delay button to enter the settings mode (the rinse aid indicator will flash).
3. Press the Program button again to select the appropriate setting. The settings will cycle through as follows: D1 -> D2 -> D3 -> D4 -> D5 -> D1. The higher the number, the more rinse aid the dishwasher uses.
4. Press the On/Off button to complete the setup and exit the settings mode.

D1	Rapid - Light on
D2	90 min - Light on
D3	90 min - Rapid light on
D4	ECO - Light on
D5	ECO - Rapid light on

FILLING THE RINSE AID RESERVOIR (figure 5)

1. Open the rinse aid reservoir cap.
2. Carefully pour in the rinse aid into the dispenser, avoiding overflow.
3. Close the cap.

DETERGENT

The chemical ingredients in the detergent are necessary to remove, crush, and dispense all dirt out of the dishwasher. Use only detergent specifically made for dishwasher use.

FILLING THE DETERGENT DISPENSER (figure 6)

1. Open the lid by pressing down and sliding the release latch.
2. Add detergent into the larger cavity.
3. Close the lid by sliding it to the front and then pressing it down until it clicks into place.

PREPARING AND LOADING DISHES

- Consider investing in dishwasher-safe utensils.
- For certain items, select a program that operates at a lower temperature.

The following cutlery/dishware are not suitable for washing in the dishwasher:

- Plastic items that are not heat resistant
- Cutlery with wooden, horn, china or mother of pearl handles.
- Older cutlery with glued components that are not heat resistant.
- Bonded cutlery or dishware
- Pewter or copper items
- Crystal glassware
- Steel items prone to rusting
- Wooden platters
- Items made from synthetic fibres

Items of limited suitability include:

- Some types of glassware can become dull after numerous washes
- Silver and aluminium parts can discolour during the washing process
- Glazed patterns may fade with frequent machine washes

Recommendations for loading the dishwasher:

Scrape off any large amounts of leftover food. Soften remnants of burnt food in pans. Rinsing dishes under running water before placing them in the dishwasher is not necessary. Place objects as follows:

- Items such as cups, glasses and pots/pans should be placed upside down.
- Curved items, or those with recesses, should be loaded at an angle so that water can drain off.
- Ensure all utensils are stacked securely to prevent tipping.
- Ensure all utensils are placed in a way that allows the spray arms to rotate freely while washing.
- Load hollow items, such as cups, glasses, pans etc., with the opening facing downwards to prevent water accumulation.
- Dishes and cutlery must not lie inside one another or cover each other.
- Glasses should not touch one another.
- The upper basket is designed to hold more delicate and lighter dishware.
- Do not store long-bladed knives upright.
- Long or sharp cutlery must be positioned horizontally in the upper basket.
- For optimal performance and energy consumption, do not overload your dishwasher.
- Very small items should not be washed in the dishwasher as they could easily fall out of the basket.

LOADING THE UPPER BASKET (figure 7)

The upper basket is designed to hold more delicate and lighter dishware such as glasses, coffee cups, mugs and saucers, as well as small plates, bowls and shallow pans. Place the dishes and cookware in a way that prevents them from moving due to the spray of water.

ADJUSTING THE UPPER BASKET

The height of upper basket can be adjusted by following these steps (figure 8):

1. Slide out the upper basket.
2. Remove the upper basket from the roller wheels.
3. Reattach the upper basket to either the upper or lower roller wheels.
4. Slide the upper basket back.

Alternatively, you can adjust the height as follows:

To raise the upper basket, simply lift the upper basket from the centre of each side until it clicks into the upper position. There is no need to use the adjustment handle.

To lower the upper basket, lift the adjustment handles on each side to release the basket, then lower it to the lower position. (figure 9)

LOADING THE LOWER BASKET (figure 10)

Place larger items that are more difficult to clean in the lower basket, such as pots, pans, lids, serving plates, bowls and the cutlery basket. It is preferable to place serving dishes and lids along the sides of the racks to avoid obstructing the rotation of the top spray arm. The maximum diameter for plates placed in front of the detergent dispenser is 19 cm, so that the opening is not hampered.

Note: The spikes in the lower basket are designed to hold plates but can be lowered to create more space for larger items.





LOADING THE CUTLERY BASKET

Cutlery should be placed in the cutlery rack separate from each other in the appropriate positions. Make sure the utensils do not nest together, as this may result in bad performance while cleaning. Do not let any item extend through the bottom of the basket.

PROGRAMMING THE DISHWASHER

The table below shows which programs are best for the levels of food residue on them and how much detergent is needed. It also shows various information about the programs.

(●) Means: it is necessary to refill the rinse aid dispenser with rinse aid.

Program	Description of cycle	Pre-wash/main wash detergent	Running time (min)	Energy (kWh)	Water (L)	Rinse aid
 INTENSIVE	Pre-wash (50 °C) Wash (65 °C) Rinse Rinse Rinse (65 °C) Drying	4/13g	205	1.378	15.3	●
 UNIVERSAL	Pre-wash (45 °C) Wash (55 °C) Rinse Rinse (65 °C) Drying	4/13g	175	1.287	13.1	●
ECO (*EN 60436)	Wash (45 °C) Rinse Rinse (55 °C) Drying	17g	235	0.704	9.0	●
 90 min	Wash (60 °C) Rinse Rinse (65 °C)	17g	90	1.234	10.2	●
 RAPID	Wash (50 °C) Rinse Rinse (45 °C)	12g	30	0.611	10	-

*ECO (EN 60436) - It is the most efficient program in terms of its combined energy and water consumption. Used to assess compliance with the EU Eco-design legislation.

STARTING A WASH PROGRAM

1. Pull out the lower and upper basket, load the dishes, and push them back in. It is recommended to load the lower basket first, then the upper one.
2. Pour in the detergent.
3. Insert the plug into the socket.
4. Close the door, press the On/Off button.
5. Select a suitable program and the correspondent indicator light will turn on.
6. Press the Start/pause button. The dishwasher will start its cycle.

Removing the dishes:

- To prevent water dripping from the upper basket into the lower basket, we recommend that you empty the lower basket first and then the upper basket.
- Items will be hot. Do not take glass and cutlery out of the dishwasher for around 15 minutes after the program has ended.

CHANGING THE PROGRAM MID-CYCLE

You can only change a cycle if it is still in the early stages. Otherwise, the detergent may have already been released and the dishwasher may have drained the water. If this is the case, the dishwasher must be reset and the detergent dispenser must be refilled. To reset the dishwasher, follow the instructions below (figure 11):

1. Press the Start/pause to pause the current program.
2. Press and hold the Program button for 3 seconds to enter program selection mode.
3. Change the program to the desired cycle setting.
4. Press the Start/pause button to resume operation.

FORGOT TO ADD A DISH?

A forgotten dish can be added any time before the detergent dispenser opens. If this is the case, follow the instructions below (figure 12):

1. Press the Start/pause button to pause the cycle.
2. Once the spray arms stop moving, you can open the door.
3. Add the forgotten dishes.
4. Close the door.
5. Press the Start/pause button to resume the program.

Note: It is dangerous to open the door mid-cycle, as hot steam may scald you.

CLEANING AND MAINTENANCE

THE DOOR AND THE DOOR SEAL

Clean the door seals regularly with a soft damp cloth to remove food residue. When the dishwasher is loaded, food residues may drip onto the sides of the dishwasher door. These surfaces are not reached by water from the spray arms. Any residue should be wiped off before the door is closed.

CONTROL PANEL

The control panel should be cleaned with a soft, damp cloth only.

FILTER SYSTEM

The filter system located at the base of the dishwasher collects coarse debris from the washing cycle, including foreign objects like toothpicks or broken glass. The coarse debris collected can lead to clogged filters. Check the condition of the filters regularly and clean the filter system's parts with water if necessary. Follow the steps below; (figure 13)

1. Hold the coarse filter and rotate it anticlockwise to unlock it. Lift the filter out of the dishwasher.
2. Remove the fine filter (C) from the bottom of the filter assembly. The coarse filter (A) can be detached from the main filter (B) by gently squeezing the tabs at the top and pulling it away.
3. Rinse larger food particles from the filter under running water. For a more thorough clean, use a soft brush.
4. Reassemble the filters in the reverse order of disassembly, ensuring the filter is rotated clockwise to the closing arrow.

SPRAY ARMS

To prevent clogging, it is necessary to clean the spray arms regularly. Follow these instructions: (figure 14)

1. To remove the upper spray arm, hold the centre nut and rotate the spray arm anticlockwise.
2. To remove the lower spray arm, simply pull it upwards.
3. Wash the arms in warm, soapy water and use a soft brush to clean the jets. Reattach them when they have been thoroughly rinsed.

TROUBLESHOOTING

Problem	Possible causes	Solution
Dishwasher doesn't start	Fuse blown, or the circuit breaker tripped.	Replace fuse or reset circuit breaker. Remove any other machines sharing the same circuit with the dishwasher.
	Power supply is not turned on.	Make sure the dishwasher is turned on and the door is closed securely. Make sure the power cord is properly plugged into the wall socket.
	Water pressure is low.	Check that the water supply is connected properly and the water is turned on.
	Door of dishwasher not properly closed.	Make sure to close the door properly and latch it.
Water not pumped from dishwasher	Twisted or trapped drain hose.	Check the drain hose.
	Filter clogged.	Check the filter system.
Foam in the tub	Wrong detergent.	Use only special dishwasher detergent to avoid suds. If this occurs, open the dishwasher and let suds evaporate. Add 1 litre of cold water to the bottom of the dishwasher. Close the dishwasher door, then select any cycle. Repeat if necessary.
	Spilled rinse aid.	Always wipe up rinse aid spills immediately.
White film on inside surface	Hard water minerals.	To clean the interior, use a damp soft cloth with dishwasher detergent and wear rubber gloves.
There are rust stains on cutlery	The items are not corrosion resistant.	Avoid washing items that are not corrosion resistant in the dishwasher.
	A program was not run after the dishwasher salt was added. Traces of salt have gotten into the wash cycle.	Always run a wash program without any dishes after adding salt.
	The lid of the softener is loose.	Check that the softener lid is secure.
Knocking noise in the dishwasher	A spray arm is knocking against an item in a basket.	Pause the program and rearrange any items obstructing it.
Rattling noise in the dishwasher	Dishes are loose in the dishwasher.	Interrupt the program and rearrange the dishes.
The dishes are not clean	The dishes were not loaded correctly.	Load the dishes correctly.
	The program was not powerful enough.	Select a more intensive program.

The dishes are not clean	Not enough detergent was dispensed.	Use more or change detergent.
	The filter combination is not clean or is not correctly inserted. This may cause the spray arm jets to get blocked.	Clean or insert the filter correctly. Clean the spray arm jets.
Cloudiness on glassware	Combination of soft water and too much detergent.	Use less detergent if you have soft water and select a shorter cycle to wash the glassware.
White spots appear on dishes and glasses	Hard water can cause limescale deposits.	Check the water softener settings or add salt to the container.
Detergent left in dispenser	Dishes blocked detergent dispenser.	Reload the dishes properly.
The dishes aren't drying	Wrong program has been selected.	With a short program, the washing temperature is lower, decreasing cleaning performance. Choose a longer program.
	Use of cutlery with a low-quality coating.	Water drainage is more difficult with these items. Cutlery or dishes of this type are not suitable for washing in the dishwasher.
	Dishes are removed too soon.	Do not empty your dishwasher immediately after washing. Open the door slightly so that the steam can come out. Take out the dishes when the inside temperature is safe to touch. Unload the lower basket first to prevent dropping water from the upper basket.

If there is a malfunction, the dishwasher will display error codes to identify these:

CODE	MEANING	POSSIBLE CAUSES
The Rapid light flashes	Longer inlet time.	Faucets are not open, water intake is restricted or water pressure is too low.
The 90 min and Rapid lights flash	Not reaching required temperature.	Malfunction of heating element.
The ECO light flashes	Overflow.	An element of the dishwasher is leaking.

Notes:

- if an overflow occurs, turn off the main water supply before calling the customer service.
- if there is water in the base because of an overfill or small leak, the water should be removed before restarting the dishwasher.

For other problems/faults, contact customer service.

TECHNICAL SPECIFICATIONS

(figure 15)

HEIGHT (H)	845 mm
WIDTH (W)	448 mm
DEPTH (D1) (door closed)	604 mm
DEPTH (D2) (door open)	1175 mm

PRODUCT INFORMATION SHEET (EN 60436)

Model identifier:SDW9128 SLKBOW9128 WH

Parameter	Value	Parameter	Value	
Rated capacity (a) (ps)	9	Dimensions in cm	Height	85
			Width	45
			Depth	60
EEI (a)	55.9	Energy efficiency class (a)	E (†)	
Cleaning performance index (a)	1.125	Drying performance index (a)	1.065	
Energy consumption in kWh (per cycle), based on the eco program using cold water. The actual energy consumption will depend on how the appliance is used.	0.704	Water consumption in litres (per cycle), based on the eco program. The actual water consumption will depend on how the appliance is used and on the hardness of the water.	9.0	
Program duration (a) (h:min)	3:55	Type	Free standing	
Airborne acoustical noise emissions (‡) (dB(A) re 1 pW)	49	Airborne acoustical noise emission class (‡)	C (†)	
Off-mode (W)	N/A	Standby mode (W)	0.49	
Delay start (W) (if applicable)	1.00	Network standby (W) (if applicable)	N/A	

Additional information:

(a) For the ECO program.

(†) If the product database automatically generates the definitive content for this cell, the supplier should not enter this data.

For more information on energy consumption and other technical data about this product, go to <https://eprel.ec.europa.eu>

POST-SALE SERVICE

Check the website www.suporteworten.pt for the warranty conditions for your product.

Availability of repair parts

Depending on the part, repair parts will be available for at least seven years for professional repairers, or at least ten years for professional repairers and end users after the model's last unit has been placed on the market.

Environmental Protection

In order to protect the environment, we strive to reduce the volume of packaging used, limiting it to three easily sorted materials: cardboard, paper and plastic. The appliance is manufactured using recyclable materials after disassembled by a specialized company. Please comply with local regulations concerning the recycling of all materials.]



MANUAL DE INSTRUCCIONES

Antes de usar el producto, lea atentamente este manual de instrucciones y guárdelo en un lugar seguro, pues puede tener que consultarlo en el futuro.

El manual del usuario en formato digital está disponible en el sitio web www.suporteworten.pt.

Antes de encender el producto, y a fin de garantizar su utilización de forma correcta y segura, no lo utilice si:

- Se ha caído al suelo;
- Nota alguna señal de daño;
- Se produce alguna anomalía durante su funcionamiento.

Este producto no deberá ser utilizado para otros fines que no sean los previstos en el manual y únicamente para uso doméstico. Cualquier daño derivado del uso del producto fuera de este ámbito de aplicación, cualquier uso incorrecto, así como cualquier modificación manual del producto, no estará cubierto y anulará automáticamente la garantía.










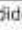
INSTRUCCIONES DE SEGURIDAD

- Este aparato puede ser utilizado por niños a partir de 8 años y por personas con discapacidad física, sensorial o mental, o personas inexpertas y sin conocimientos, siempre y cuando se les supervise o se les hayan proporcionado instrucciones para usar el aparato de un modo seguro y hayan entendido los peligros que conlleva. Los niños no deben jugar con el aparato. La limpieza y mantenimiento no deben ser realizados por niños sin supervisión.
- Si el cable está dañado, debe ser sustituido por el fabricante, su agente de servicio o una persona igualmente cualificada para evitar peligros.
- Deben utilizarse los juegos de mangueras nuevos suministrados con el aparato, no deben reutilizarse los viejos.
- La puerta no debe dejarse en posición abierta, ya que podría suponer un peligro de tropiezo.
- **ADVERTENCIA:** Los cuchillos y otros utensilios con puntas afiladas deben cargarse en la cesta con las puntas hacia abajo o colocarse en posición horizontal.
- Este aparato está diseñado para su uso en entornos domésticos y similares, tales como:
 - áreas de cocina en establecimientos, oficinas y otros lugares de trabajo;
 - fincas;
 - clientes en hoteles y otros entornos de tipo residencial;
 - establecimientos hoteleros que ofrecen alojamiento y desayuno.
- Las aberturas no deben estar obstruidas por una alfomora.

VISTA GENERAL DEL PRODUCTO (figura 1)

1	Tubo interior
2	Depósito de sal
3	Dispensador
4	Brazo aspersor inferior
5	Conjunto del filtro
6	Cesta para cubiertos
7	Bandeja para cubiertos
8	Brazo aspersor superior
9	Soporte para tazas
10	Cesta inferior

Panel de control (figura 2)

1		Pulse este botón para encender el lavavajillas.
2		Pulse este botón cuando el lavavajillas esté medio lleno, o menos, para reducir el consumo de energía y agua (solo puede utilizarse con los programas Intensivo, Universal, ECO y 90 min).
3		Pulse este botón para ajustar el tiempo de retardo.
4		Pulse este botón para seleccionar el programa de lavado adecuado. El indicador del programa seleccionado se encenderá.
5		Esta opción bloquea los botones del panel de control excepto el botón de encendido (evita que los niños pongan en marcha el lavavajillas accidentalmente).
6		Pulse para iniciar o pausar el programa de lavado seleccionado.
7		Muestra las opciones de inicio retardado (3, 6 o 9 h).
8		Intensivo: diseñado para utensilios muy sucios como ollas y sartenes (con comida seca).
		Universal: adecuado para cargas con suciedad normal, como ollas, platos, vasos y sartenes poco sucias.
	ECO	ECO (ECO): el programa estándar es adecuado para limpiar vajillas con suciedad normal y es el programa más eficiente en términos de consumo combinado de energía y agua.
		90 min: para cargas con suciedad normal que necesitan un lavado rápido.
		Rápido: un ciclo de lavado más corto para cargas poco sucias que no requieren secado.
9		Si está encendido el indicador «  », significa que el lavavajillas tiene poco abrillantador y debe rellenarse.
		Si está encendido el indicador «  », significa que el lavavajillas tiene poca sal y debe rellenarse.
		Si el indicador «  » está encendido, significa que no llega agua al lavavajillas.

INSTRUCCIONES DEL PRODUCTO

Antes de utilizar el lavavajillas: (figura 3)

1. Añada la sal del lavavajillas.
2. Cargue la cesta.
3. Llene el dosificador de detergente.

DESCALCIFICADOR DE AGUA

El descalcificador está diseñado para eliminar los minerales y las sales del agua, que tendrían un efecto perjudicial o adverso en el funcionamiento. Cuantos más minerales haya, más dura será el agua. El descalcificador debe colocarse manualmente y ajustarse en función del nivel de dureza del agua de su zona.

AJUSTE DEL CONSUMO DE SAL

Este lavavajillas permite ajustar el uso de sal en función del nivel de dureza del agua utilizada. Para optimizar el nivel de consumo de sal, siga los pasos que se indican a continuación:

1. Encienda el aparato.
2. Dentro de los 60 segundos siguientes al encendido del aparato, pulse y mantenga pulsado el botón Program (Programa) durante 5 segundos para entrar en el modo de ajuste del descalcificador.
3. Pulse de nuevo el botón Program para seleccionar el ajuste adecuado. Los ajustes se alternarán de la siguiente manera: H1 -> H2 -> H3 -> H4 -> H5 -> H6.
4. Pulse el botón de encendido para finalizar el modo de ajuste.

DUREZA DEL AGUA				Nivel del descalcificador	Consumo de sal (gramos/ciclo)
Alemán °dH	Francés °fH	°Clarke británico	Mmol/l		
0 - 5	0 - 9	0 - 5	0 - 0.94	H1: luz Rápido encendida	0
6 - 11	10 - 20	7 - 14	1.0 - 2.0	H2: 90 min luz encendida	9
12 - 17	21 - 30	15 - 21	2.1 - 3.0	H3: Rápido, 90 min luz encendida	12
18 - 22	31 - 40	22 - 28	3.1 - 4.0	H4: ECO luz encendida	20
23 - 34	41 - 60	29 - 42	4.1 - 6.0	H5: Rápido, ECO luz encendida	30
35 - 55	61 - 98	43 - 69	6.1 - 9.8	H6: 90 min, ECO luz encendida	60

1 °dH = 1,25 °Clarke = 1,78 °fH = 0,178 mmol/l. Ajuste de fábrica: H3.

AÑADIR SAL AL LAVAVAJILLAS (figura 4)

1. Retire la cesta inferior y desenrosque el tapón del depósito.
2. Coloque el extremo del embudo (si se suministra) en el orificio y vierta aproximadamente 1,5 kg de sal para lavavajillas.
3. Llene el depósito con agua hasta el nivel máximo (es normal que salga una pequeña cantidad de agua del depósito de sal).
4. Después de llenar el depósito, vuelva a enroscar bien el tapón. La luz de advertencia de sal se apagará después de llenar el depósito de sal.
5. Inmediatamente después de llenar el depósito de sal debe iniciarse un programa de lavado (se puede utilizar un programa corto). De lo contrario, el sistema de filtro, la bomba u otras piezas importantes de la máquina podrían resultar dañados por el agua salada.

Nota: Dependiendo de lo bien que se disuelva la sal, la luz de advertencia de sal puede seguir encendida aunque el depósito de sal esté lleno.

ABRILLANTADOR

El abrillantador se libera durante el aclarado final para evitar que el agua forme gotas en la vajilla, que pueden dejar manchas y rayas. También mejora el secado al favorecer que el agua deslice por la vajilla. Este lavavajillas está diseñado para utilizar abrillantadores líquidos. La frecuencia con la que debe rellenarse el dispensador dependerá de la frecuencia con la que utilice el lavavajillas y de la configuración del abrillantador que se utilice. El indicador de abrillantador bajo (🚰) se encenderá cuando deba añadir más abrillantador.

Nota: utilice únicamente abrillantadores específicos para lavavajillas.

AJUSTE DEL CONSUMO DE ABRILLANTADOR

Para mejorar el rendimiento del secado utilizando menos abrillantador, el lavavajillas permite ajustar el consumo manualmente. Siga estos pasos:

1. Encienda el aparato.
2. Antes de que transcurran 60 segundos desde el encendido del aparato, pulse y mantenga pulsado el botón Program durante 5 segundos. A continuación, pulse el botón Retardo para entrar en el modo de ajustes (el indicador de abrillantador parpadeará).
3. Pulse de nuevo el botón Program para seleccionar el ajuste adecuado. Los ajustes se alternarán de la siguiente manera: D1 -> D2 -> D3 -> D4 -> D5 -> D1. Cuanto mayor sea el número, más abrillantador utilizará el lavavajillas.
4. Pulse el botón de encendido para finalizar el ajuste y salir del modo de configuración.

D1	Rápido: luz encendida
D2	90 min: luz encendida
D3	90 min: luz Rápido encendida
D4	ECO: luz encendida
D5	ECO: luz Rápido encendida

LLENADO DEL DEPÓSITO DE ABRILLANTADOR (figura 5)

1. Abra el tapón del depósito del abrillantador.
2. Vierta con cuidado el abrillantador en el dispensador, sin que rebose.
3. Cierre el tapón.

DETERGENTE

Los ingredientes químicos del detergente son necesarios para eliminar, disolver y expulsar toda la suciedad del lavavajillas. Utilice únicamente detergente específico para lavavajillas.

LLENADO DEL DOSIFICADOR DE DETERGENTE (figura 6)

1. Abra la tapa presionando hacia abajo y deslizando el pestillo.
2. Añada detergente en la cavidad más grande.
3. Cierre la tapa deslizando hacia delante y presionándola hacia abajo hasta que encaje en su sitio.

PREPARACIÓN Y CARGA DE VAJILLA

- Considere la posibilidad de invertir en utensilios aptos para el lavavajillas.
- Para determinados artículos, seleccione un programa que funcione a una temperatura más baja.

Los siguientes cubiertos y vajillas no son aptos para lavarse en el lavavajillas:

- Artículos de plástico no resistentes al calor
- Cubiertos con mangos de madera, cuerno, porcelana o nácar
- Cubiertos antiguos con componentes pegados que no son resistentes al calor
- Cubiertos o vajilla encolada
- Artículos de estaño o cobre
- Cristalería
- Elementos de acero propensos a la oxidación
- Bandejas de madera
- Artículos de fibras sintéticas

Los siguientes artículos son poco adecuados:

- Algunos tipos de cristalería pueden perder el brillo tras numerosos lavados
- Las piezas de plata y aluminio pueden decolorarse durante el proceso de lavado
- Los motivos esmaltados pueden decolorarse si se lavan con frecuencia en lavavajillas

Recomendaciones para cargar el lavavajillas:

Raspe los restos de comida grandes. Ablande los restos de comida quemada de las sartenes. No es necesario aclarar la vajilla bajo el grifo antes de introducirla en el lavavajillas. Coloque los objetos de la siguiente manera:

- Los objetos como tazas, vasos, ollas y sartenes deben colocarse boca abajo.
- Los objetos curvos o con huecos deben colocarse inclinados para que el agua pueda escurrir.
- Asegúrese de que todos los utensilios estén bien apilados para evitar que puedan volcarse.
- Asegúrese de que todos los utensilios estén colocados de forma que los brazos rociadores puedan girar libremente durante el lavado.
- Cargue los objetos huecos, como tazas, vasos, sartenes, etc., con la abertura hacia abajo para evitar que el agua pueda acumularse en su interior.
- Los platos y cubiertos no deben estar unos dentro de otros, ni cubrirse entre sí.
- Los elementos de cristalería no deben tocarse entre sí.
- La cesta superior está diseñada para contener vajilla más delicada y ligera.
- No guarde los cuchillos de hoja larga hacia arriba.
- Los cubiertos largos o afilados deben colocarse horizontalmente en la cesta superior.
- Para obtener un rendimiento y un consumo de energía óptimos, no sobrecargue el lavavajillas.
- Los objetos muy pequeños no deben lavarse en el lavavajillas, ya que podrían caerse fácilmente de la cesta.

CARGA DE LA CESTA SUPERIOR (figura 7)

La cesta superior está diseñada para colocar la vajilla más delicada y ligera, como vasos, tazas y platillos de café y té, así como platos pequeños, cuencos pequeños y sartenes poco profundas. Coloque la vajilla y los utensilios de cocina de forma que no se muevan debido al chorro de agua.

AJUSTE DE LA CESTA SUPERIOR

La altura de la cesta superior puede ajustarse siguiendo estos pasos (figura 8):

1. Deslice hacia fuera la cesta superior.
2. Retire la cesta superior de las ruedas de rodillos.
3. Vuelva a colocar la cesta superior en las ruedas de rodillo superiores o inferiores.
4. Deslice la cesta superior hacia atrás.

Alternativamente, puede ajustar la altura de la siguiente manera:

Para elevar la cesta superior, simplemente levántela desde el centro de cada lado hasta que encaje en la posición superior. No es necesario utilizar la palanca de ajuste.

Para bajar la cesta superior, levante las asas de ajuste situadas a cada lado para liberar la cesta y, a continuación, bájela hasta la posición inferior. (figura 9)

CARGA DE LA CESTA INFERIOR (figura 10)

Coloque los objetos más grandes y difíciles de limpiar en la cesta inferior, como ollas, sartenes, tapas, platos de servir, cuencos y la cesta para cubiertos. Es preferible colocar las bandejas de servir y las tapas en los laterales de las rejillas para evitar obstaculizar la rotación del brazo aspersor superior. El diámetro máximo para los platos delante del dosificador de detergente es de 19 cm, para no obstaculizar la apertura.

Nota: los pinchos de la cesta inferior están diseñados para sujetar platos, pero pueden bajarse para crear más espacio para objetos más grandes.





CARGA DE LA CESTA PARA CUBIERTOS

Los cubiertos deben colocarse en el porta cubiertos separados unos de otros en las posiciones adecuadas. Asegúrese de que los utensilios no se anidan juntos, ya que esto puede provocar una limpieza deficiente. No deje que ningún artículo sobresalga por la parte inferior de la cesta.

PROGRAMACIÓN DEL LAVAVAJILLAS

La siguiente tabla muestra qué programas son los mejores para cada nivel de residuos de alimentos y cuánto detergente se necesita. También ofrece distintas informaciones sobre los programas.

(●) Significa: es necesario rellenar el dispensador de abrillantador con abrillantador.

Programa	Descripción del ciclo	Detergente para prelavado/lavado principal	Duración (min)	Energía (kWh)	Agua (l)	Abrillantador
 INTENSIVO	Prelavado (50 °C) Lavado (65 °C) Aclarado Aclarado Aclarado (65 °C) Secado	4/13g	205	1.378	15.3	●
 UNIVERSAL	Prelavado (45 °C) Lavado (55 °C) Aclarado Aclarado (65 °C) Secado	4/13g	175	1.287	13.1	●
ECO (*EN 60436)	Lavado (45 °C) Aclarado Aclarado (55 °C) Secado	17g	235	0.704	9.0	●
 90 min	Lavado (60 °C) Aclarado Aclarado (65 °C)	17g	90	1.234	10.2	●
 RÁPIDO	Lavado (50 °C) Aclarado Aclarado (45 °C)	12g	30	0.611	10	-

*ECO (EN 60436): es el programa más eficiente en términos de consumo combinado de energía y agua. Se utiliza para evaluar el cumplimiento de la normativa de ecodiseño de la UE.

INICIO DE UN PROGRAMA DE LAVADO

1. Extraiga la cesta inferior y superior, cargue la vajilla y vuelva a introducirla. Se recomienda cargar primero la cesta inferior y después la superior.
2. Vierta el detergente.
3. Inserte el enchufe en la toma de corriente.
4. Cierre la puerta y pulse el botón de encendido.
5. Seleccione un programa adecuado y se encenderá el indicador luminoso correspondiente.
6. Pulse el botón Inicio/Pausa. El lavavajillas iniciará su ciclo.

Retirar la vajilla:

- Para evitar que el agua gotee de la cesta superior a la inferior, le recomendamos que vacíe primero la cesta inferior y después la superior.
- Los artículos estarán calientes. No saque la vajilla ni los cubiertos del lavavajillas hasta pasados unos 15 minutos después de finalizar el programa.

CAMBIO DE PROGRAMA A MITAD DE CICLO

Solo se puede cambiar un ciclo si aún está en las primeras fases. De lo contrario, es posible que el detergente ya se haya liberado y que el lavavajillas haya vaciado el agua. En ese caso, es necesario reiniciar el lavavajillas y rellenar el dosificador de detergente. Para reiniciar el lavavajillas, siga las instrucciones que se indican a continuación (figura 11):

1. Pulse el botón Inicio/pausa para pausar el programa actual.
2. Mantenga pulsado el botón Program durante 3 segundos para entrar en el modo de selección de programa.
3. Puede cambiar el programa al ciclo deseado.
4. Pulse el botón Inicio/pausa para reanudar el funcionamiento.

¿OLVIDÓ AÑADIR UN PLATO?

Se puede añadir un plato olvidado en cualquier momento antes de que se abra el dosificador de detergente. En ese caso, siga las instrucciones que se indican a continuación (figura 12):

1. Pulse el botón Inicio/Pausa para pausar el lavado.
2. Cuando los brazos rociadores dejen de moverse, podrá abrir la puerta.
3. Añada los platos olvidados.
4. Cierre la puerta.
5. Pulse el botón Inicio/pausa para reanudar el programa.

Nota: Es peligroso abrir la puerta a mitad del ciclo, ya que el vapor caliente puede escaldarle.

LIMPIEZA Y MANTENIMIENTO

PUERTA Y JUNTA DE LA PUERTA

Limpie periódicamente las juntas de las puertas con un paño suave y húmedo para eliminar los restos de comida. Al cargar el lavavajillas, pueden gotear restos de comida en los laterales de la puerta del lavavajillas. El agua de los brazos aspersores no llega a estas superficies. Los residuos deben limpiarse antes de cerrar la puerta.

PANEL DE CONTROL

El panel de control solo debe limpiarse con un paño suave y húmedo.

SISTEMA DE FILTRO

El sistema de filtro situado en la base del lavavajillas recoge los residuos gruesos del ciclo de lavado, incluidos objetos extraños como palillos o fragmentos de cristal. Los residuos gruesos recogidos pueden provocar la obstrucción de los filtros. Compruebe periódicamente el estado de los filtros y, si es necesario, limpie con agua las piezas del sistema de filtro. Siga los pasos que se indican a continuación: (figura 13)

1. Sujete el filtro grueso y gírelo en sentido contrario a las agujas del reloj para soltarlo. Levante el filtro hacia arriba y sáquelo del lavavajillas.
2. Retire el filtro fino (C) de la parte inferior del conjunto del filtro. El filtro grueso (A) puede separarse del filtro principal (B) apretando suavemente las lengüetas de la parte superior y tirando de él.
3. Enjuague las partículas de comida más grandes del filtro con agua corriente. Para una limpieza más a fondo, utilice un cepillo suave.
4. Vuelva a montar los filtros en el orden inverso al desmontaje, asegurándose de que el filtro gira en el sentido de las agujas del reloj hacia la flecha de cierre.

BRAZOS ASPERSORES

Para evitar atascos, es necesario limpiar los brazos rociadores con regularidad. Siga estas instrucciones: (figura 14)

1. Para retirar el brazo aspersor superior, sujete la tuerca central y gire el brazo en el sentido contrario de las agujas del reloj.
2. Para desmontar el brazo aspersor inferior, basta con tirar de él hacia arriba.
3. Lave los brazos con agua tibia y jabón y utilice un cepillo suave para limpiar los chorros. Vuelva a colocarlos cuando se hayan enjuagado bien.

RESOLUCIÓN DE PROBLEMAS

Problema	Posibles causas	Solución
El lavavajillas no arranca	Se ha fundido el fusible o se ha disparado el disyuntor.	Sustituya el fusible o restablezca el disyuntor. Retire cualquier otra máquina que comparta el mismo circuito con el lavavajillas.
	La fuente de alimentación no está encendida.	Asegúrese de que el lavavajillas está encendido y la puerta bien cerrada. Asegúrese de que el cable de alimentación está correctamente enchufado a la toma de corriente.
	La presión de agua es baja.	Compruebe que el suministro de agua está conectado correctamente y que el agua está abierta.
	Puerta del lavavajillas mal cerrada.	Asegúrese de cerrar bien la puerta y de echar el pestillo.
El agua no sale del lavavajillas	Manguera de desagüe retorcida o atrapada.	Inspeccione la manguera de desagüe.
	Filtro obstruido.	Compruebe el sistema de filtro.
Espuma en la cubeta	Detergente equivocado.	Utilice únicamente detergente especial para lavavajillas para evitar la formación de espuma. Si esto ocurre, abra el lavavajillas y deje que se evapore la espuma. Añada 1 litro de agua fría al fondo del lavavajillas. Cierre la puerta del lavavajillas y seleccione cualquier ciclo. Repítalo si es necesario.
	Abrilantador derramado.	Limpie siempre inmediatamente los derrames de abrilantador.
Película blanca en la superficie interior	Minerales del agua dura.	Para limpiar el interior, utilice un paño suave humedecido con detergente para lavavajillas y póngase guantes de goma.
Hay manchas de óxido en los cubiertos	Los artículos no son resistentes a la corrosión.	Evite lavar en el lavavajillas los objetos que no sean resistentes a la corrosión.
	No se ha ejecutado un programa después de añadir sal de lavavajillas. Han entrado restos de sal en el ciclo de lavado.	Ejecute siempre un programa de lavado sin vajilla después de añadir sal.
	La tapa del descalcificador está suelta.	Compruebe que la tapa del descalcificador está bien cerrada.
Ruido de golpes en el lavavajillas	Un brazo aspersor golpea contra un artículo de una cesta.	Ponga en pausa el programa y reorganice los elementos que lo obstruyen.
Ruido de traqueteo en el lavavajillas	Los platos están sueltos en el lavavajillas.	Interrumpa el programa y reorganice la vajilla.
Los platos no están limpios	Los platos no se cargaron correctamente.	Cargue la vajilla correctamente.
	El programa no era lo suficientemente potente.	Seleccione un programa más intensivo.

Los platos no están limpios	No se dispuso suficiente detergente.	Utilice más detergente o cámbielo.
	La combinación de filtros no está limpia o no están bien colocada. Esto puede hacer que los chorros del brazo aspersor se bloqueen.	Limpie o inserte el filtro correctamente. Limpie las boquillas del brazo aspersor.
Opacidad en la cristalería	Combinación de agua blanda y demasiado detergente.	Utilice menos detergente si tiene agua blanda y seleccione un ciclo más corto para lavar la cristalería.
Aparecen manchas blancas en platos y vasos	El agua dura puede provocar depósitos de cal.	Compruebe los ajustes del descalcificador o añada sal al depósito.
Queda detergente en el dispensador	Los platos bloquearon el dosificador de detergente.	Vuelva a cargar los platos correctamente.
Los platos no se secan	Se ha seleccionado un programa incorrecto.	Con un programa corto, la temperatura de lavado es más baja, disminuyendo el rendimiento de limpieza. Elija un programa más largo.
	Uso de cubiertos con un revestimiento de baja calidad.	El desagüe del agua es más difícil con estos artículos. Los cubiertos o la vajilla de este tipo no son adecuados para lavar en el lavavajillas.
	Los platos se retiran demasiado pronto.	No vacíe el lavavajillas inmediatamente después del lavado. Abra ligeramente la puerta para que pueda salir el vapor. Saque los platos cuando la temperatura interior sea agradable al tacto. Descargue primero la cesta inferior para evitar que caiga agua de la cesta superior.

Si se produce una avería, el lavavajillas mostrará códigos de error para identificarla:

CÓDIGO	SIGNIFICADO	POSIBLES CAUSAS
La luz Rápido parpadea	Mayor tiempo de entrada.	Las llaves no están abiertas, la entrada de agua está obstruida o la presión de agua es demasiado baja.
Las luces de 90 min y Rápido parpadean	No se alcanza la temperatura necesaria.	Avería de la resistencia.
La luz de ECO parpadea	Desbordamiento.	Un elemento del lavavajillas gotea

Notas:

- si se produce un desbordamiento, cierre el suministro principal de agua antes de llamar al servicio de atención al cliente.
- Si hay agua en la base debido a un sobrellenado o a una pequeña fuga, se debe eliminar el agua antes de volver a poner en marcha el lavavajillas.

Para otros problemas o averías, póngase en contacto con el servicio de atención al cliente.

ESPECIFICACIONES TÉCNICAS

(figura 15)

ALTURA (H)	845 mm
ANCHURA (A)	448 mm
PROFUNDIDAD (D1) (puerta cerrada)	604 mm
PROFUNDIDAD (D2) (puerta abierta)	1175 mm

FICHA DE INFORMACIÓN DEL PRODUCTO (EN 60436)

Identificador de modelo: KRDW9128 SL, KRDW9128 WH

Parámetro	Valor	Parámetro	Valor	
Capacidad nominal (a) (ps)	9	Dimensiones en cm	Altura	85
			Ancho	45
			Fondo	60
IEE (a)	55,9	Clase de eficiencia energética (a)	E (†)	
Índice de rendimiento de limpieza (a)	1,125	Índice de rendimiento de secado (a)	1,065	
Consumo energético en kWh (por ciclo), basado en el programa eco usando agua fría. El consumo energético real dependerá de cómo se utilice el aparato.	0,704	Consumo de agua en litros (por ciclo), basado en el programa eco. El consumo real de agua dependerá de cómo se utilice el aparato y de la dureza del agua.	9,0	
Duración del programa (a) (h:min)	3:55	Tipo	Independiente	
Emissiones de ruido al entorno (†) (dB(A) re 1 pW)	49	Clase de emisión de ruido (†)	C (†)	
Modo desactivado (W)	N/A	Modo de espera (W)	0,49	
Inicio retardado (W) (si procede)	1,00	Espera en red (W) (si procede)	N/A	

Información adicional:

(a) Para el programa ECO.

(†) Si la base de datos de productos genera automáticamente el contenido definitivo de esta celda, el proveedor no deberá introducir este dato.

Encontrará más información sobre el consumo de energía y otros datos técnicos sobre este producto en <https://eprel.ec.europa.eu>

SERVICIO POSTVENTA

Consulte en la página web www.suporteworten.pt las condiciones de garantía de su producto.

DISPONIBILIDAD DE REPUESTOS

En función de la pieza, se dispone de repuestos durante un mínimo de siete años para los reparadores profesionales o un mínimo de diez años para los reparadores profesionales y usuarios finales después de comercializar la última unidad del modelo.

PROTECCIÓN MEDIOAMBIENTAL

A fin de proteger el medio ambiente, intentamos reducir al máximo el volumen de nuestros embalajes, limitándolos a tres materiales fáciles de clasificar: cartón, papel y plástico. El producto está fabricado con material reciclable, tras ser desmontado por una empresa especializada. Cumpla la normativa local correspondiente en materia de reciclaje de los materiales.



MANUAL DE INSTRUÇÕES

Antes de utilizar o produto, leia atentamente este manual de instruções e guarde-o num sítio seguro, pois poderá precisar dele para consultas futuras.

O manual do utilizador em formato digital está disponível no site www.suporte.worten.pt.

Antes de pôr o produto em funcionamento, e de forma a garantir uma operação segura e correta, não o utilize se:

- caiu ao chão;
- notar algum sinal de danos;
- surgir alguma anomalia durante o funcionamento.

O produto não deve ser utilizado para outros fins além dos previstos e destina-se apenas a utilização doméstica. Quaisquer danos resultantes da utilização do produto fora deste âmbito, qualquer utilização incorreta, bem como quaisquer modificações manuais efetuadas ao produto não serão abrangidos e cancelam automaticamente o direito à garantia.








INSTRUÇÕES DE SEGURANÇA

- Este aparelho pode ser utilizado por crianças com idade igual ou superior a 8 anos e por pessoas com capacidades físicas, sensoriais ou mentais reduzidas ou pessoas com falta de experiência ou conhecimento se lhes tiver sido dada supervisão ou instruções relativamente ao uso do aparelho de um modo seguro e se compreenderem os riscos envolvidos. As crianças não devem brincar com o aparelho. A limpeza e manutenção do utilizador não devem ser realizadas por crianças sem supervisão.
- Se o cabo de alimentação estiver danificado, deve ser substituído pelo fabricante, o seu agente de serviço ou uma pessoa igualmente qualificada, a fim de evitar perigos.
- Devem ser utilizados os novos conjuntos de mangueiras fornecidos com o aparelho, pelo que os antigos não devem ser reutilizados.
- A porta não deve permanecer aberta, uma vez que pode fazer com que as pessoas tropecem.
- AVISO: as facas e outros utensílios com pontas afiadas devem ser colocados no cesto virados para baixo ou colocados na horizontal.
- Este aparelho destina-se a ser utilizado em residências particulares e locais semelhantes tais como:
 - áreas de alimentação de pessoal em estabelecimentos comerciais, escritórios e outros locais de trabalho;
 - quintas;
 - por clientes em hotéis, motéis e outros ambientes de tipo residencial;
 - ambientes tipo pensão.
- As aberturas não devem ficar obstruídas por um tapete.

VISÃO GERAL DO PRODUTO (figura 1)

1	Tubo interior
2	Depósito de sal
3	Dispensador
4	Braço de pulverização inferior
5	Conjunto do filtro
6	Cesto para talheres
7	Tabuleiro de talheres
8	Braço de pulverização superior
9	Suporte de chávenas
10	Cesto inferior

Painel de controlo (figura 2)

1		Prima este botão para ligar a máquina de lavar loiça.
2		Prima este botão quando a máquina de lavar loiça estiver meio cheia, ou menos, para reduzir o consumo de energia e água. (Só pode ser utilizado com os programas Intensivo, Universal, ECO e 90 minutos).
3		Prima este botão para definir o tempo de atraso.
4		Prima este botão para seleccionar o programa de lavagem adequado. O indicador do programa seleccionado acender-se-á.
5		Esta opção bloqueia todos os botões do painel de controlo, exceto o botão ligar/desligar (evita que as crianças liguem acidentalmente a máquina de lavar loiça).
6		Prima para iniciar ou colocar em pausa o programa de lavagem seleccionado.
7		Apresenta as opções de tempo de atraso (3 h/6 h/9 h).
8		Intensivo — Concebido para artigos muito sujos, como tachos e panelas (com comida seca).
		Universal — Adequado para cargas com sujidade geral, tais como tachos, pratos, copos e panelas ligeiramente sujos.
	ECO	ECO (ECO) — O programa padrão é adequado para a lavagem de loiça com sujidade normal e é o programa mais eficiente em termos de consumo combinado de energia e água.
		90 minutos — Adequado para cargas com sujidade normal que necessitam de uma lavagem rápida.
		Rápido — Um ciclo de lavagem mais curto para cargas pouco sujas que não requerem secagem.
9		Se o indicador «  » estiver aceso, significa que a máquina de lavar loiça tem pouco abrilhantador e precisa de ser reabastecida.
		Se o indicador «  » estiver aceso, significa que a máquina de lavar loiça tem pouco sal e precisa de ser reabastecida.
		Se o indicador «  » estiver aceso, significa que a água não chega à máquina de lavar loiça.

INSTRUÇÕES DE FUNCIONAMENTO

Antes de utilizar a máquina de lavar loiça: (figura 3)

1. Coloque o sal da máquina de lavar loiça;
2. Coloque a loiça no cesto;
3. Encha o dispensador de detergente.

SAL

O sal foi concebido para remover minerais e sais da água, que teriam um efeito prejudicial ou adverso no funcionamento. Quanto mais minerais existirem, mais dura é a água. O sal deve ser colocado manualmente e ajustado com base no nível de dureza da água na sua zona.

AJUSTAR O CONSUMO DE SAL

Esta máquina de lavar loiça permite-lhe ajustar o consumo de sal de acordo com o nível de dureza da água utilizada. Para otimizar o nível de consumo de sal, siga os passos abaixo:

1. Ligue o aparelho;
2. Nos 60 segundos após o aparelho ser ligado, mantenha o botão Program (Programa) premido durante 5 segundos para entrar no modo de definição do sal.
3. Prima novamente o botão Program para seleccionar a definição adequada. As definições são apresentadas na seguinte ordem: H1 -> H2 -> H3 -> H4 -> H5 -> H6.
4. Prima o botão ligar/desligar para sair do modo de definição.

DUREZA DA ÁGUA				Nível do sal	Consumo de sal (gramas/ciclo)
°dH alemão	°fH francês	°Clark britânico	Mmol/l		
0 - 5	0 - 9	0 - 6	0 - 0,94	H1 — Luz do programa Rápido acesa	0
6 - 11	10 - 20	7 - 14	1,0 - 2,0	H2 — Luz do programa 90 minutos acesa	9
12 - 17	21 - 30	15 - 21	2,1 - 3,0	H3 — Luzes dos programas Rápido e 90 minutos acesas	12
18 - 22	31 - 40	22 - 28	3,1 - 4,0	H4 — Luz do programa ECO acesa	20
23 - 34	41 - 60	29 - 42	4,1 - 6,0	H5 — Luz dos programas Rápido e ECO acesas	30
35 - 55	61 - 98	43 - 69	6,1 - 9,8	H6 — Luzes dos programas 90 minutos e ECO acesas	60

1 °dH = 1,25 °Clark = 1,78 °fH = 0,178 mmol/l. Definição de fábrica: H3

ADICIONAR SAL PARA MÁQUINAS DE LAVAR LOIÇA (figura 4)

1. Retire o cesto inferior e desaperte a tampa do reservatório.
2. Coloque a extremidade do funil (se fornecido) no orifício e verta cerca de 1,5 kg de sal.
3. Encha o depósito com água até ao nível máximo. (É normal que uma pequena quantidade de água transborde do depósito de sal.)
4. Depois de encher o depósito, volte a apertar bem a tampa. A luz de aviso de sal apagar-se-á depois de encher o depósito de sal com sal.
5. Imediatamente após encher o depósito de sal com sal, deve iniciar-se um programa de lavagem (um programa curto é o adequado). Caso contrário, o sistema de filtragem, a bomba ou outras peças importantes da máquina podem ser danificadas pela água salgada.

Nota: consoante o grau de dissolução do sal, a luz de aviso de sal pode continuar acesa mesmo que o depósito de sal esteja cheio.

ABRILHANTADOR

O abrilhantador é libertado durante o último enxaguamento para evitar que a água forme gotículas na loiça, o que pode deixar manchas. Melhora também a secagem, permitindo que a água escorra da loiça. Esta máquina de lavar loiça foi concebida para utilizar abrilhantadores líquidos. A frequência de reabastecimento do dispensador depende da frequência de utilização da máquina de lavar loiça e da definição do abrilhantador utilizada. O indicador de nível baixo de abrilhantador (☹) acende-se quando é necessário adicionar mais abrilhantador.

Nota: utilize apenas abrilhantadores de marca fabricados para máquinas de lavar loiça.

AJUSTAR O CONSUMO DE ABRILHANTADOR

Para melhorar o desempenho de secagem e utilizar menos abrilhantador, a máquina de lavar loiça permite que ajuste manualmente o consumo. Siga estes passos:

1. Ligue o aparelho.
2. Nos 60 segundos após o aparelho ser ligado, mantenha o botão Program premido durante 5 segundos. Em seguida, prima o botão de atraso para entrar no modo de definição (o indicador do abrilhantador pisca).
3. Prima novamente o botão Program para seleccionar a definição adequada. As definições são apresentadas na seguinte ordem: D1 -> D2 -> D3 -> D4 -> D5 -> D1. Quanto maior o número, mais abrilhantador a máquina de lavar loiça utiliza.
4. Prima o botão ligar/desligar para concluir a definição e sair do modo de definição.

D1	Rápido — Luz acesa
D2	90 minutos — Luz acesa
D3	90 minutos e Rápido — Luzes acesas
D4	ECO — Luz acesa
D5	ECO e Rápido — Luzes acesas

ENCHER O DEPÓSITO DE ABRILHANTADOR (figura 5)

1. Abra a tampa do reservatório do abrilhantador.
2. Despeje cuidadosamente o abrilhantador no dispensador, evitando transbordar.
3. Feche a tampa.

DETERGENTE

Os ingredientes químicos do detergente são necessários para remover, esmagar e eliminar toda a sujeira da máquina de lavar loiça. Utilize apenas detergente especificamente concebido para máquina de lavar loiça.

ENCHER O DISPENSADOR DE DETERGENTE (figura 6)

1. Prima e deslize o trinco para abrir a tampa.
2. Adicione o detergente na cavidade maior.
3. Deslize a tampa para a frente e pressione-a até encaixar para a fechar.

PREPARAR E COLOCAR A LOIÇA NA MÁQUINA

- Considere investir em utensílios que podem ser lavados na máquina de lavar loiça.
- Para determinados artigos, selecione um programa que utilize uma temperatura mais baixa.

Os seguintes talheres/loiça não devem ser lavados na máquina de lavar loiça:

- Artigos de plástico que não são resistentes ao calor
- Talheres com cabos de madeira, chifre, porcelana ou madrepérola
- Talheres mais antigos com componentes colados que não são resistentes ao calor
- Talheres ou loiça colados
- Artigos em estanho ou cobre
- Objetos de vidro de cristal
- Artigos de aço com tendência a oxidar
- Pratos de madeira
- Artigos fabricados em fibras sintéticas

Os artigos de adequação limitada incluem:

- Alguns tipos de objetos de vidro podem ficar baços após várias lavagens.
- As peças de prata e alumínio podem descolorar durante o processo de lavagem.
- Os padrões vidrados podem desaparecer-se se forem frequentemente lavados na máquina.

Recomendações para carregar a máquina de lavar loiça:

Raspe grandes quantidades de restos de comida. Amoleça os restos de comida queimada nas panelas. Não é necessário enxaguar a loiça em água corrente antes de a colocar na máquina de lavar loiça. Coloque os objetos da seguinte forma:

- Artigos como chávenas, copos e tachos/panelas devem ser colocados virados para baixo.
- Os artigos curvos ou com reentrâncias devem ser colocados inclinados para que a água possa escoar.
- Certifique-se de que todos os utensílios são empilhados de forma segura para evitar que caiam.
- Certifique-se de que todos os utensílios são colocados de forma a permitir que os braços de pulverização rodem livremente durante a lavagem.
- Coloque artigos ociosos, como chávenas, copos, panelas, etc., com a abertura virada para baixo para evitar a acumulação de água.
- Os pratos e os talheres não devem estar encostados uns aos outros, nem ser cobertos uns pelos outros.
- Os copos não devem tocar uns nos outros.
- O cesto superior foi concebido para ser colocada loiça mais delicada e leve.
- Não coloque facas com lâminas longas na vertical.
- Os talheres compridos ou afiados devem ser colocados na horizontal no cesto superior.
- Para otimizar o desempenho e o consumo de energia, não sobrecarregue a máquina de lavar loiça.
- Os artigos muito pequenos não devem ser lavados na máquina de lavar loiça, pois podem cair facilmente do cesto.

CARREGAR O CESTO SUPERIOR (figura 7)

O cesto superior foi concebido para ser colocada loiça mais delicada e leve, como copos, chávenas de café, canecas e pires, bem como pratos pequenos, tigelas e panelas pouco fundas. Coloque a loiça e os utensílios de cozinha de forma a evitar que os jatos de água os movam.

AJUSTAR O CESTO SUPERIOR

A altura do cesto superior pode ser ajustada seguindo estes passos (figura 8):

1. Deslize o cesto superior para fora.
2. Desencaixe as rodas do cesto superior da calha.
3. Volte a encaixar as rodas superiores ou inferiores do cesto superior na calha.
4. Deslize o cesto superior para trás.

Em alternativa, pode ajustar a altura da seguinte forma:

Para elevar o cesto superior, basta agarrar o cesto superior a meio de ambos os lados e elevar até encaixar na posição superior. Não é necessário utilizar a alavanca de ajuste.

Para baixar o cesto superior, eleve as alavancas de ajuste dos dois lados para libertar o cesto e, em seguida, baixe-o para a posição inferior. (figura 9)

CARREGAR O CESTO INFERIOR (figura 10)

Coloque os artigos maiores e mais difíceis de limpar no cesto inferior, como tachos, panelas, tampas, pratos de servir, tigelas e o cesto para talheres. É preferível colocar as travessas e as tampas na lateral dos suportes para evitar bloquear a rotação do braço de pulverização superior. O diâmetro máximo para os pratos colocados em frente do dispensador de detergente é de 19 cm, para que a abertura não seja dificultada.

Nota: os espigões no cesto inferior foram concebidos para segurar pratos, mas podem ser baixados para criar mais espaço para artigos maiores.





CARREGAR O CESTO PARA TALHERES

Os talheres devem ser colocados no tabuleiro de talheres separados uns dos outros nas posições adequadas. Certifique-se de que os utensílios não se encaixam uns nos outros, pois isso pode resultar num mau desempenho de limpeza. Não deixe que nenhum artigo se estenda até à parte inferior do cesto.

PROGRAMAR A MÁQUINA DE LAVAR LOIÇA

A tabela abaixo mostra quais os programas mais adequados para os níveis de resíduos de comida e a quantidade de detergente necessária. Também mostra várias informações sobre os programas.

(●) Significa: é necessário voltar a encher o dispensador de abrillantador com abrillantador.

Programa	Descrição do ciclo	Detergente para pré-lavagem/lavagem principal	Duração (min)	Energia (kWh)	Água (l)	Abrilhantador
 INTENSIVO	Pré-lavagem (50 °C) Lavagem (65 °C) Enxaguamento Enxaguamento (65 °C) Secagem	4/13g	205	1.378	15.3	●
 UNIVERSAL	Pré-lavagem (45 °C) Lavagem (55 °C) Enxaguamento Enxaguamento (65 °C) Secagem	4/13g	175	1.287	13.1	●
ECO (*EN 60436)	Lavagem (45 °C) Enxaguamento Enxaguamento (55 °C) Secagem	17g	235	0.704	9.0	●
 90 minutos	Lavagem (60 °C) Enxaguamento Enxaguamento (65 °C)	17g	90	1.234	10.2	●
 RÁPIDO	Lavagem (50 °C) Enxaguamento Enxaguamento (45 °C)	12g	30	0.611	10	-

*ECO (EN 60436) — É o programa mais eficiente em termos do seu consumo combinado de energia e água. Utilizado para avaliar a conformidade com a legislação da UE em matéria de conceção ecológica.

INICIAR UM PROGRAMA DE LAVAGEM

1. Puxe os cestos inferior e superior para fora, coloque a loiça e empurre-os de volta à posição. Recomenda-se que encha primeiro o cesto inferior e depois o superior.
2. Verta o detergente.
3. Insira a ficha na tomada.
4. Feche a porta e prima o botão ligar/desligar.
5. Selecione o programa adequado e a luz indicadora correspondente acende-se.
6. Prima o botão Iniciar/pausa. A máquina de lavar loiça irá iniciar o seu ciclo.

Retirar a loiça:

- Para evitar que a água pingue do cesto superior para o cesto inferior, recomendamos que esvazie primeiro o cesto inferior e depois o cesto superior.
- Os artigos estarão quentes. Não retire os copos e os talheres da máquina de lavar loiça durante cerca de 15 minutos após o programa terminar.

ALTERAR O PROGRAMA A MEIO DO CICLO

Só é possível alterar um programa se este ainda estiver na fase inicial. Caso contrário, o detergente pode já ter sido dispensado e a máquina de lavar loiça pode ter escoado a água. Se for este o caso, a máquina de lavar loiça tem de ser reiniciada e o dispensador de detergente tem de ser reabastecido. Para reiniciar a máquina de lavar loiça, siga as instruções abaixo (figura 11):

1. Prima o botão Iniciar/pausa para interromper o programa atual.
2. Mantenha o botão Program premido durante 3 segundos para entrar no modo de seleção de programas.
3. Altere o programa para a definição de ciclo pretendida.
4. Prima o botão Iniciar/pausa para retomar o funcionamento.

ESQUECEU-SE DE ADICIONAR UM PRATO?

Um prato esquecido pode ser adicionado em qualquer altura antes de o dispensador de detergente abrir. Se for este o caso, siga as instruções abaixo (figura 12):

1. Prima o botão Iniciar/pausa para interromper o ciclo.
2. Quando os braços de pulverização pararem de se mover, pode abrir a porta.
3. Adicione os pratos esquecidos.
4. Feche a porta.
5. Prima o botão Iniciar/pausa para retomar o programa.

Nota: É perigoso abrir a porta a meio do ciclo, pois o vapor quente pode queimar o utilizador.

LIMPEZA E MANUTENÇÃO

A PORTA E AS JUNTAS DA PORTA

Limpe regularmente as juntas da porta com um pano macio e húmido para remover os resíduos de comida. Quando a máquina de lavar loiça está carregada, os resíduos de comida podem pingar para as laterais da porta da máquina. Estas superfícies não são alcançadas pela água dos braços de pulverização. Quaisquer resíduos devem ser limpos antes de se fechar a porta.

PAINEL DE CONTROLO

O painel de controlo apenas deve ser limpo com um pano macio e húmido.

SISTEMA DE FILTRAGEM

O sistema de filtragem localizado na base da máquina de lavar loiça recolhe os resíduos maiores do ciclo de lavagem, incluindo objetos estranhos como palitos ou vidros partidos. Os resíduos maiores recolhidos podem levar ao entupimento dos filtros. Verifique regularmente o estado dos filtros e, se necessário, limpe as peças do sistema de filtragem com água. Siga os passos abaixo: (figura 13)

1. Segure o filtro grosso e rode-o no sentido contrário ao dos ponteiros do relógio para o desbloquear. Retire o filtro da máquina de lavar loiça.
2. Retire o filtro fino (C) da parte inferior do conjunto do filtro. O filtro grosso (A) pode ser separado do filtro principal (B), pressionando suavemente as patilhas na parte superior e puxando-o para fora.
3. Retire os resíduos de alimentos maiores do filtro sob água corrente. Para uma limpeza mais profunda, utilize uma escova macia.
4. Volte a montar os filtros pela ordem inversa da desmontagem, garantindo que o filtro é rodado no sentido dos ponteiros do relógio até à seta de fecho.

BRAÇOS DE PULVERIZAÇÃO

Para evitar o entupimento, é necessário limpar regularmente os braços de pulverização. Siga as instruções abaixo: (figura 14)

1. Para retirar o braço de pulverização superior, segure a porca central e rode o braço de pulverização no sentido contrário ao dos ponteiros do relógio.
2. Para retirar o braço de pulverização inferior, basta puxá-lo para cima.
3. Lave os braços com água morna e sabão, e utilize uma escova macia para limpar os jatos. Volte a colocá-los quando estiverem bem limpos.

RESOLUÇÃO DE PROBLEMAS

Problema	Causas possíveis	Solução
A máquina de lavar loiça não inicia	Fusível queimado ou disjuntor acionado.	Substitua o fusível ou reponha o disjuntor. Retire quaisquer outras máquinas que partilhem o mesmo circuito com a máquina de lavar loiça.
	A fonte de alimentação não está ligada.	Certifique-se de que a máquina de lavar loiça está ligada e que a porta está bem fechada. Certifique-se de que o cabo de alimentação está corretamente ligado à tomada.
	A pressão de água é baixa.	Verifique se o fornecimento de água está corretamente ligado e se a água está ligada.
	A porta da máquina de lavar loiça não está corretamente fechada.	Certifique-se de que a porta é fechada corretamente e trancada.
A água não é bombeada da máquina de lavar loiça	Tubo flexível de escoamento torcido ou preso.	Verifique o tubo flexível de escoamento.
	Filtro entupido.	Verifique o sistema de filtragem.
Espuma na cuba	Detergente incorreto.	Utilize apenas detergente especial para máquinas de lavar loiça de forma a evitar a formação de espuma. Se isto acontecer, abra a máquina de lavar loiça e deixe a espuma evaporar. Adicione 1 litro de água fria no fundo da máquina de lavar loiça. Feche a porta da máquina de lavar loiça e selecione qualquer ciclo. Repita se for necessário.
	Derrame de abrillantador.	Limpe sempre imediatamente os derrames de abrillantador.
Película branca na superfície interior	Minerais da água dura.	Para limpar o interior, utilize um pano macio húmido com detergente para a máquina de lavar loiça e use luvas de borracha.
Há manchas de ferrugem nos talheres	Os artigos não são resistentes à corrosão.	Evite lavar na máquina de lavar loiça artigos que não sejam resistentes à corrosão.
	Não foi executado um programa após a adição de sal para a máquina de lavar loiça. Entraram vestígios de sal no ciclo de lavagem.	Após adicionar sal, execute sempre um programa de lavagem sem loiça.
	A tampa do amaciador está solta.	Verifique se a tampa do amaciador está bem fechada.
Ruído de pancada na máquina de lavar loiça	Um braço de pulverização está a bater contra um artigo num cesto.	Interrompa o programa e reorganize os itens que o estão a obstruir.
Ruído na máquina de lavar loiça	A loiça está solta na máquina de lavar loiça.	Interrompa o programa e reorganize a loiça.
A loiça não está limpa	A loiça não foi carregada corretamente.	Coloque a loiça corretamente.
	O programa não era suficientemente potente.	Selecione um programa mais intensivo.

A loiça não está limpa	Não foi dispensado detergente suficiente.	Utilize mais quantidade ou mude de detergente.
	A combinação de filtros não está limpa ou não está corretamente inserida. Isto pode fazer com que os jatos dos braços de pulverização fiquem bloqueados.	Limpe ou insira corretamente o filtro. Limpe os jatos dos braços de pulverização.
Objetos de vidro embaciados	Combinação de água macia e demasiado detergente.	Utilize menos detergente se a água for macia e seleccione um ciclo mais curto para lavar os objetos de vidro.
Aparecem manchas brancas na loiça e nos copos	A água dura pode provocar depósitos de calcário.	Verifique as definições do sal ou adicione sal no depósito.
Ficou detergente no dispensador	A loiça bloqueou o dispensador de detergente.	Volte a carregar a loiça corretamente.
A loiça não está a secar	Foi seleccionado o programa incorreto.	Com um programa curto, a temperatura de lavagem é mais baixa, diminuindo o desempenho da limpeza. Escolha um programa mais longo.
	Utilização de talheres com um revestimento de baixa qualidade.	O escoamento da água é mais difícil com estes artigos. Os talheres e a loiça deste tipo não são adequados para serem lavados na máquina de lavar loiça.
	A loiça foi retirada demasiado cedo.	Não esvazie a máquina de lavar loiça imediatamente após a lavagem. Abra a porta ligeiramente para deixar o vapor sair. Retire a loiça quando a temperatura interior for segura ao toque. Descarregue primeiro o cesto inferior para evitar gotas de água do cesto superior.

Se houver uma avaria, a máquina de lavar loiça apresenta códigos de erro para identificá-la:

CÓDIGO	SIGNIFICADO	CAUSAS POSSÍVEIS
A luz do programa Rápido pisca	Tempo de entrada mais longo.	As torneiras não estão abertas, a entrada de água é limitada ou a pressão de água é demasiado baixa.
As luzes dos programas 90 minutos e Rápido piscam	Não está a atingir a temperatura necessária.	Avaria da resistência.
A luz do programa ECO pisca	Transbordamento.	Um elemento da máquina de lavar loiça tem fugas

Notas:

- Se ocorrer um transbordamento, desligue o fornecimento de água principal antes de contactar o serviço de apoio ao cliente.
- Se houver água na base devido a um enchimento excessivo ou a uma pequena fuga, a água deve ser removida antes de reiniciar a máquina de lavar loiça.

Relativamente a outros problemas/avarias, contacte o serviço de apoio ao cliente.

ESPECIFICAÇÕES TÉCNICAS

(figura 15)

ALTURA (H)	845 mm
LARGURA (W)	448 mm
PROFUNDIDADE (D1) (porta fechada)	604 mm
PROFUNDIDADE (D2) (porta aberta)	1175 mm

Ficha de informação do produto (EN 60436)

Identificador do modelo: K8DW9128 SL, K8DW9128 WH

Parâmetro	Valor	Parâmetro	Valor	
Capacidade nominal (a) (ps)	9	Dimensões em cm	Altura	85
			Largura	45
			Profundidade	60
IEE (a)	55,9	Classe de eficiência energética (a)	E (*)	
Índice de desempenho de limpeza (a)	1,125	Índice de desempenho de secagem (a)	1,065	
Consumo de energia em kWh (por ciclo), com base no programa eco que utiliza água fria. O consumo real de energia depende da forma como o aparelho é utilizado.	0,704	Consumo de água em litros (por ciclo), com base no programa eco. O consumo real de água depende da forma como o aparelho é utilizado e da dureza de água.	9,0	
Duração do programa (a) (h:min)	3:55	Tipo	Independente	
Emissões de ruído acústico aéreo (*) (dB(A) re 1 pW)	49	Classe de emissão de ruído acústico aéreo (*)	C (†)	
Modo desligado (W)	N/D	Modo de espera (W)	0,49	
Arranque retardado (W) (se aplicável)	1,00	Espera em rede (W) (se aplicável)	N/D	

Informações adicionais:

(a) Para o programa ECO.

(*) Se a base de dados do produto gerar automaticamente o conteúdo definitivo para esta célula, o fornecedor não deve introduzir estes dados.

Para mais informações sobre o consumo energético e outros dados técnicos deste produto, siga o seguinte link: <https://eprel.ec.europa.eu>

SERVIÇO PÓS-VENDA

Consulte o site www.suporteworten.pt para conhecer as condições de garantia do seu produto.

DISPONIBILIDADE DE PEÇAS DE REPARAÇÃO

Dependendo da peça em questão, as peças de reparação estão disponíveis por um período mínimo de sete anos, para reparadores profissionais, ou um mínimo de dez anos, para reparadores profissionais e utilizadores finais, após a colocação no mercado da última unidade do modelo.

PROTEÇÃO AMBIENTAL

Com o objetivo de proteger o ambiente, tentamos reduzir ao máximo o volume das embalagens, que se limitam a três materiais de fácil separação: cartão, papel e plástico. O produto é constituído por material reciclável, depois de desmontado por uma empresa especializada. Cumpra a legislação local relativamente à reciclagem de todos os materiais.





Imported, produced and distributed by
Importado, fabricado y distribuido por
Importado, produzido e distribuído por

Worten Equipamentos p/ Lar S.A.

Lugar de Espido, Via Norte, Maia

4470-177, Maia, Portugal

Email: info@beckenhome.com